


ΕΣΩΤΕΡΙΚΟΣ ΚΑΝΟΝΙΣΜΟΣ ΛΕΙΤΟΥΡΓΙΑΣ

Σχολικό έτος 2022-2023

1ο ΓΕΛ
ΡΑΦΗΝΑΣ

ΤΑΥΤΟΤΗΤΑ ΤΟΥ ΣΧΟΛΕΙΟΥ		
	1° ΓΕΛ ΡΑΦΗΝΑΣ	Διεύθυνση Αν. Αττικής
	Κωδικός Σχολείου	0552100

ΣΤΟΙΧΕΙΑ			
Έδρα του Σχολείου		Χρυσοστόμου Σμύρνης 10- ΡΑΦΗΝΑ	
Τηλεφωνο	22940 28948	Fax	22940 26262
email	mail@lyk- rafin.att.sch.gr	Ιστοσελίδα	www.lyk-rafin.att.sch.gr
Διευθύντρια Σχολείου		Αλεξάνδρα Ταταράκη	
Υποδιευθυντές		Α. Δούρος Σωτήρης Β. Ζώτος Βασίλης	



Εισαγωγή

Ο Εσωτερικός Κανονισμός Λειτουργίας του Σχολείου (άρθρο 37, Ν.4692/2020) βασίζεται σε όσα προβλέπονται από την πολιτεία για την εκπαίδευση και τη λειτουργία των δημόσιων Σχολείων και βασίζεται στις αποδεκτές παιδαγωγικές αρχές, λαμβάνοντας υπόψη τις ιδιαίτερες συνθήκες λειτουργίας του Σχολείου και τα χαρακτηριστικά της τοπικής σχολικής και ευρύτερης κοινότητας.

Ο σκοπός του σχολικού κανονισμού δεν είναι ο περιορισμός της ελευθερίας οιαδήποτε, αλλά η εύρυθμη και αποτελεσματική λειτουργία του σχολείου, καθώς και η διαμόρφωση προσωπικοτήτων που σέβονται τις ελευθερίες των άλλων και συνεργάζονται αρμονικά μεταξύ τους.

Θεωρούμε σημαντικό να μας ενημερώνετε εγκαίρως για κάθε πρόβλημα που αφορά το παιδί σας (μαθησιακές δυσκολίες, αλλεργία, επιληψία, κλειστοφοβία και οποιοδήποτε άλλο πρόβλημα), ώστε να μπορέσουμε να το αντιμετωπίσουμε.

Σύνταξη, έγκριση και τήρηση του Κανονισμού

Ο Εσωτερικός Κανονισμός Λειτουργίας συντάχθηκε ύστερα από εισήγηση του Διευθυντή/της Διευθύντριας του Σχολείου, με τη συμμετοχή όλων των μελών του Συλλόγου Διδασκόντων/ουσών και του προεδρείου του δεκαπενταμελούς μαθητικού συμβουλίου του Σχολείου και του Σχολικού Συμβουλίου.

Επιπλέον, έχει εγκριθεί από τον Συντονιστή /τη Συντονίστρια Εκπαιδευτικού Έργου που έχει την παιδαγωγική ευθύνη του Σχολείου μας, καθώς και από τον Διευθυντή Εκπαίδευσης (άρθρο 37, Ν.4692/2020).

Ο Εσωτερικός Κανονισμός Λειτουργίας με την έναρξη του σχολικού έτους κοινοποιείται σε όλους του γονείς/κηδεμόνες και αναρτάται στον ιστότοπο του Σχολείου. Μια συνοπτική μορφή του διανέμεται και συζητείται διεξοδικά με όλους τους/τις μαθητές/-τριες του Σχολείου. Η ακριβής τήρησή του αποτελεί ευθύνη και υποχρέωση της διεύθυνσης του Σχολείου, των εκπαιδευτικών, των μαθητών και των γονέων/ κηδεμόνων.

Ο Κανονισμός επικαιροποιείται σε τακτά χρονικά διαστήματα, μέσω της προβλεπόμενης από τον νόμο συμμετοχικής διαδικασίας όλων των μελών της σχολικής κοινότητας, έτσι ώστε να συμπεριλαμβάνει νέες νομοθετικές ρυθμίσεις, να ανταποκρίνεται στις αλλαγές των συνθηκών λειτουργίας του Σχολείου και τις, κατά καιρούς, αποφάσεις των αρμόδιων συλλογικών οργάνων του.

Βασικές αρχές και στόχοι του Εσωτερικού Κανονισμού Λειτουργίας

Το Σχολείο αποτελεί μια δημοκρατικά οργανωμένη κοινότητα που διασφαλίζει τη συνεργασία των μελών του χωρίς εντάσεις και συγκρούσεις αλλά με αμοιβαίο σεβασμό και αποδοχή της προσωπικότητας κάθε μέλους της σχολικής κοινότητας.

Ο Κανονισμός, περιλαμβάνει όρους και κανόνες, κατανομή αρμοδιοτήτων και ευθυνών, δικαιωμάτων και υποχρεώσεων, για όλα τα μέλη της σχολικής κοινότητας, οι οποίοι αφενός εμπεδώνουν τη δημοκρατική λειτουργία του σχολείου και αφετέρου διαμορφώνουν ένα

παιδαγωγικό και διδακτικό κλίμα που διευκολύνει την απρόσκοπτη, μεθοδική και αποτελεσματική λειτουργία του.

Μέσω των συμφωνημένων όρων και κανόνων του Κανονισμού του Σχολείου επιδιώκεται:

- Η εξασφάλιση της σωματικής και συναισθηματικής ασφάλειας όλων των μελών της σχολικής κοινότητας.
- Η διαμόρφωση προσωπικοτήτων που λειτουργούν υπεύθυνα, σέβονται τις ελευθερίες των
- άλλων και συνεργάζονται αρμονικά μεταξύ τους.
- Η θεμελίωση ενός πλαισίου που υποστηρίζει το εκπαιδευτικό έργο και την απρόσκοπτη
- συμμετοχή όλων στην εκπαιδευτική διαδικασία.
- Η διαμόρφωση κλίματος που στηρίζει την ολόπλευρη ανάπτυξη της προσωπικότητας
- του/της κάθε μαθητή/ριας, αλλά και όλων των μελών της σχολικής κοινότητας.
- Η δημιουργία εύρυθμων, ευχάριστων και αποδοτικών συνθηκών διδασκαλίας, μάθησης και εργασίας.

Λειτουργία του Σχολείου

A. Ο Διευθυντής

- Είναι υπεύθυνος, μαζί με τους εκπαιδευτικούς, για την καθαριότητα και αισθητική των χώρων του σχολείου, καθώς και για την προστασία της υγείας και ασφάλειας των μαθητών.
- Ενημερώνει τον Σύλλογο των Διδασκόντων/ουσών για την εκπαιδευτική νομοθεσία, τις εγκυκλίους και τις αποφάσεις που αφορούν τη λειτουργία του Σχολείου και την εφαρμογή των προγραμμάτων εκπαίδευσης.
- Συμβάλλει στη δημιουργία κλίματος δημοκρατικής συμπεριφοράς των διδασκόντων/ουσών και των μαθητών και είναι υπεύθυνος, σε συνεργασία με τους διδάσκοντες, για την τήρηση της πειθαρχίας.
- Απευθύνει στους διδάσκοντες, όταν είναι απαραίτητο, συστάσεις σε πνεύμα συναδελφικής αλληλεγγύης.
- Λαμβάνει μέριμνα για την εξασφάλιση παιδαγωγικών μέσων και εργαλείων, την καλή χρήση τους στη σχολική τάξη, τη λειτουργικότητα και την αντικατάστασή τους, σε περίπτωση φθοράς.

B. Υποχρεώσεις των καθηγητών

Οι γενικές υποχρεώσεις των καθηγητών προς τους μαθητές τους περιγράφονται στον Ν. 1566/1985 και εξειδικεύονται σε Υπουργική Απόφαση που δημοσιεύθηκε στο ΦΕΚ 1340B/16-10-2002. Σε κάθε περίπτωση οι καθηγητές οφείλουν:

- να αντιμετωπίζουν τους μαθητές τους με ευγένεια, κατανόηση και σεβασμό προς την προσωπικότητά τους,
- να υποστηρίζουν παιδαγωγικά τους μαθητές τους τόσο εντός όσο και εκτός τάξης,
- να αντιμετωπίζουν τους μαθητές τους με δημοκρατικό πνεύμα, ισότιμα και δίκαια χωρίς διακρίσεις υπέρ ή εις βάρος ορισμένων μαθητών,
- να φροντίζουν την υγεία και την ασφάλεια των μαθητών εντός του σχολικού χώρου ασκώντας, επί τοις ουσίαις γονική μέριμνα.
- να συμβάλλουν στην διαμόρφωση φιλικού κλίματος που δημιουργεί στους μαθητές αισθήματα εμπιστοσύνης, ώστε να απευθύνονται σε αυτούς για την αντιμετώπιση οποιουδήποτε προβλήματός τους.
- να ενημερώνουν τους γονείς- κηδεμόνες για την πρόοδο του/της μαθητή/τριας.
- Είναι συνεπείς στην προσέλευσή τους στο σχολείο και στην ώρα έναρξης και λήξης των μαθημάτων.

- Συνεργάζονται με την Διευθύντρια, τους γονείς και τον αρμόδιο ΣΕΕ για την καλύτερη παιδαγωγική αντιμετώπιση προβλημάτων συμπεριφοράς, σεβόμενοι την προσωπικότητα και τα δικαιώματα των μαθητών.

Γ. Υποχρεώσεις των μαθητών

1. Συμπεριφορά - Πειθαρχία

Γενικά οι μαθητές οφείλουν:

- να σέβονται το δικαίωμα στη παιδεία των συμμαθητών τους, και το δικαίωμα των καθηγητών τους να επιτελούν το λειτούργημά τους αποτελεσματικά,
- να σέβονται τους συμμαθητές τους ως προσωπικότητες, καθώς και τα προσωπικά τους αντικείμενα,
- να συμβάλουν στην ομαλή λειτουργία του σχολείου με οποιοδήποτε τρόπο,
- να δέχονται με ευγένεια τις υποδείξεις των καθηγητών και γενικότερα όλου του προσωπικού του σχολείου,
- να χρησιμοποιούν κόσμια γλώσσα και να μην εκδηλώνουν επιθετική συμπεριφορά,
- να λύνουν τις διαφορές τους με συνεννόηση και διάλογο χωρίς να καταφεύγουν σε καμία περίπτωση στη χρήση βίας. Η χειροδικία, η αυτοδικία και η άσκηση σωματικής ή ψυχολογικής βίας από άτομα ή ομάδες αποτελούν σοβαρότατα παραπτώματα και ελέγχονται πειθαρχικά με ποινές που μπορούν να οδηγήσουν στην απομάκρυνση του μαθητή από το σχολείο.

2. Προσέλευση στο σχολείο

- Οι μαθητές προσέρχονται στο σχολείο πριν από την έναρξη των μαθημάτων (8:15) .
- Μετά την πρωινή συγκέντρωση η εξώπορτα του σχολείου κλείνει. Όσοι προσέρχονται με καθυστέρηση, για να μην δημιουργείται αναστάτωση στη διδακτική/ μαθησιακή διαδικασία, παρουσιάζονται πρώτα στο γραφείο της Διεύθυνσης. Κατόπιν παραμένουν σε κατάλληλο χώρο του Σχολείου υπό την εποπτεία εκπαιδευτικού και εισέρχονται στη τάξη τους μετά την ολοκλήρωση της τρέχουσας διδακτικής ώρας.
- Η εμφάνιση των μαθητών και μαθητριών πρέπει να είναι ευπρεπής και να συνάδει με τον οφειλόμενο σεβασμό στο σχολικό χώρο και την εκπαιδευτική διαδικασία.

3. Κατά τη διάρκεια του μαθήματος

- Οι μαθητές εισέρχονται στην τάξη αμέσως μόλις χτυπήσει το κουδούνι.
- Εφόσον εισέλθει ο διδάσκων στην αίθουσα διδασκαλίας δεν επιτρέπεται η είσοδος σε κανέναν μαθητή.
- Η κατανάλωση τροφής ή οποιουδήποτε ροφήματος (εκτός νερού) εντός τάξης απαγορεύεται.
- Οι θέσεις των μαθητών μέσα στην αίθουσα διδασκαλίας καθορίζονται σε συνεργασία με τον υπεύθυνο καθηγητή του τμήματος. Προσωρινή αλλαγή θέσης επιτρέπεται μόνο μετά από συνεννόηση με τον εκάστοτε διδάσκοντα καθηγητή.
- Κανένας μαθητής (από τους προσέλθοντες στο σχολείο), δεν επιτρέπεται να απουσιάσει από την αίθουσα διδασκαλίας χωρίς αυτό να γνωστοποιηθεί αμέσως στο καθηγητή του και στη Διεύθυνση του Σχολείου, γιατί το σχολείο είναι υπεύθυνο για την ασφάλεια των μαθητών σε όλη τη διάρκεια του ωρολογίου προγράμματος..
- Η αφομοίωση της διδασκαλίας και η συμμετοχή στη διδακτική διαδικασία προϋποθέτει αυξημένο βαθμό συγκέντρωσης. Απαγορεύεται, συνεπώς αυστηρά η παρενόχληση του μαθήματος με οποιονδήποτε τρόπο. Ο καθηγητής, ως βασικός υπεύθυνος, επιλέγει σε κάθε περίπτωση τρόπους για την ομαλή διεξαγωγή του μαθήματος.
- Στην περίπτωση που ένας μαθητής αποβληθεί από την αίθουσα διδασκαλίας, οφείλει αμέσως να παρουσιαστεί και να παραμείνει στη διάθεση της Διεύθυνσης.
- Αν ο μαθητής, παρά την ωριαία απομάκρυνση, συνεχίζει να παρενοχλεί την ομαλή και απρόσκοπτη διεξαγωγή του μαθήματος η Διεύθυνση του Σχολείου οφείλει μετά την

συμπλήρωση 3 ωριαίων αποβολών (Ω.Α.) στον ίδιο καθηγητή ή 5 Ω.Α. σε διαφορετικούς καθηγητές, να τιμωρήσει τον εν λόγω μαθητή με ημερήσια αποβολή με στόχο την συμμόρφωση του και την υποστήριξη του διδακτικού έργου.

4. Αντιγραφή σε διαγώνισμα

Η απόπειρα αντιγραφής τιμωρείται με αφαίρεση και μηδενισμό του γραπτού. Ακολουθεί ο πειθαρχικός έλεγχος του μαθητή.

5. Στον προαύλιο χώρο

- Στα διαλείμματα όλοι οι μαθητές υποχρεούνται να εκκενώνουν τις αίθουσες .
- Κανένας μαθητής/τρια κατά την ώρα των διαλειμμάτων δεν βρίσκεται στους ορόφους του σχολικού κτιρίου, αλλά στον προαύλιο χώρο του σχολείου.
- Για οποιοδήποτε πρόβλημα οι μαθητές απευθύνονται στους εφημερεύοντες καθηγητές που επιτηρούν τους διάφορους χώρους του σχολείου.
- Για λόγους ασφαλείας, το παιγνίδι με μπάλες στην αυλή επιτρέπεται μετά από την έγκριση και τις οδηγίες των γυμναστών.

6. Αυθαίρετη έξοδος από το Σχολείο

Η παραμονή των μαθητών στους χώρους του σχολείου είναι υποχρεωτική για όλες τις ώρες της σχολικής λειτουργίας. Η έξοδος μαθητών από τους σχολικούς χώρους επιτρέπεται μόνο μετά από ειδική άδεια της Διεύθυνσης. Σε αντίθετη περίπτωση επιβάλλεται πειθαρχικός έλεγχος και ποινή.

7. Φροντίδα για το σχολικό περιβάλλον

Η συνεργασία όλων είναι απαραίτητη, για να διατηρηθεί ένα ευχάριστο και μαθησιακά κατάλληλο σχολικό περιβάλλον. Για την επιτυχία αυτού του σκοπού οι μαθητές:

- σέβονται την κινητή και ακίνητη περιουσία του σχολείου,
- δεν ρυπαίνουν το σχολικό χώρο, δεν γράφουν στους τοίχους και χρησιμοποιούν τα καλάθια απορριμμάτων
- διατηρούν το θρανίο τους καθαρό και σε άριστη κατάσταση. Κάθε τμήμα οφείλει, συλλογικά, να διατηρεί την αίθουσα του καθαρή και σε άριστη κατάσταση.

Επισημαίνεται ότι μαθητής που προκαλεί φθορά στην περιουσία του σχολείου, ελέγχεται πειθαρχικά και η δαπάνη αποκατάστασης βαρύνει τον κηδεμόνα του.

8. Κινητά τηλέφωνα

Η με οιονδήποτε τρόπο και για οιονδήποτε λόγο χρήση κινητού τηλεφώνου και συσκευών καταγραφής ήχου και εικόνας εντός του σχολείου απαγορεύεται και συνεπάγεται πειθαρχικό έλεγχο και ποινή.

9. Κάπνισμα, κατανάλωση αλκοόλ, καφέ και χρήση άλλων εξαρτησιογόνων ουσιών

Απαγορεύεται αυστηρά το κάπνισμα και η χρήση αλκοόλ, καφέ και εξαρτησιογόνων ουσιών, δεδομένης της καταστροφικής επίδρασής τους στην σωματική και την πνευματική υγεία, κυρίως των νεαρών ατόμων. Η παρέκκλιση από αυτόν τον κανόνα συνεπάγεται αυστηρό πειθαρχικό έλεγχο και ποινή. Η επανάληψη ή η σοβαρότητα του παραπτώματος είναι δυνατό να οδηγήσει στην απομάκρυνση του μαθητή από το σχολείο. Ειδικότερα, σε περίπτωση κατοχής ή χρήσης εξαρτησιογόνων ουσιών, ακολουθούνται και οι προβλεπόμενες από τον νόμο διαδικασίες.

10. Συμπεριφορά στην αίθουσα εκδηλώσεων

Οι μαθητές οφείλουν να συμμετέχουν σε όλες τις εκδηλώσεις του σχολείου, επιδεικνύοντας την ανάλογη σοβαρότητα χωρίς να ρυπαίνουν το χώρο ή να καταστρέφουν τις υποδομές της αιθούσας.

11. Ημερήσιες και πολυήμερες εκδρομές

Οι μαθητές που συμμετέχουν σε μορφωτική επίσκεψη, περίπατο ή εκδρομή του σχολείου είναι υποχρεωμένοι να ακολουθούν το γενικό πρόγραμμα και τις οδηγίες των συνοδών εκπαιδευτικών. Απομάκρυνση μαθητή από την υπόλοιπη ομάδα επιτρέπεται μόνο μετά από άδεια του αρχηγού της εκδρομής. Επίσης, οι μαθητές πρέπει να έχουν κόσμια εμφάνιση και συμπεριφορά και να μην ενοχλούν ή προκαλούν τους πολίτες με τους οποίους έρχονται σε επαφή-επικοινωνία. Σε περίπτωση παραβίασης των κανόνων και των ορίων που έχει θέσει το σχολείο, ο μαθητής θα απομακρύνεται από την εκδρομή και θα επιστρέφει στο σπίτι του.

Δ. Επικοινωνία & Συνεργασία Γονέων /Κηδεμόνων -Σχολείου.

Οι γονείς/κηδεμόνες των μαθητών/ριών κάθε Σχολείου συγκροτούν τον Σύλλογο Γονέων/Κηδεμόνων, που φέρει την επωνυμία του Σχολείου και συμμετέχουν αυτοδικαίως σε αυτόν. Ο Σύλλογος Γονέων/Κηδεμόνων βρίσκεται σε άμεση συνεργασία με τον/τη Διευθύντρια, τον Σύλλογο Διδασκόντων/ουσών του Σχολείου, αλλά και με τον/την Πρόεδρο της Σχολικής Επιτροπής του Δήμου.

ΕΠΙΚΟΙΝΩΝΙΑ ΜΕ ΤΟ ΣΧΟΛΕΙΟ

ΠΑΡΑΚΑΛΟΥΜΕ ΠΕΡΑ ΑΠΟ ΤΑ EMAILS ΠΟΥ ΘΑ ΛΑΜΒΑΝΕΤΕ, ΝΑ ΒΛΕΠΕΤΕ ΤΑΚΤΙΚΑ ΚΑΙ ΤΗΝ ΙΣΤΟΣΕΛΙΔΑ ΤΟΥ ΣΧΟΛΕΙΟΥ ΓΙΑ ΣΧΕΤΙΚΕΣ ΑΝΑΚΟΙΝΩΣΕΙΣ ΠΟΥ ΣΑΣ ΑΦΟΡΟΥΝ .

- Τηλέφωνα 1ου ΓΕΛ ΡΑΦΗΝΑΣ: 22940 28948 – 22940 26262
- Email:mail@lyk-rafin.att.sch.gr
- Ιστοσελίδα σχολείου : www.ly-rafin.att.sch.gr

Η Διεύθυνση και το προσωπικό του σχολείου είναι πάντα στη διάθεσή σας , για οποιοδήποτε πρόβλημα ή θέμα σας απασχολεί σχετικά με τη φοίτηση, τη διαγωγή και την πρόοδο των παιδιών σας.

Ε. Πολιτική του Σχολείου για την προστασία από πιθανούς κινδύνους**Αντιμετώπιση έκτακτων αναγκών**

Ο/Η Διευθυντής/ρια του Σχολείου, στην αρχή του σχολικού έτους σε συνεργασία με τον Σύλλογο Διδασκόντων/ουσών του Σχολείου, προβαίνει σε όλες τις απαιτούμενες ενέργειες που προβλέπονται για την αντιμετώπιση των έκτακτων αναγκών εντός του σχολικού χώρου. Στις περιπτώσεις έκτακτης ανάγκης, κανένα παιδί δεν αποχωρεί από το Σχολείο μόνο του. Τα παιδιά παραδίδονται στους γονείς/κηδεμόνες τους. Όσον αφορά την προστασία από σεισμούς και φυσικά φαινόμενα, επικαιροποιείται τακτικά το Σχέδιο Μνημονίου Ενεργειών για τη Διαχείριση του Σεισμικού Κινδύνου του Σχολείου, με την υλοποίηση ασκήσεων ετοιμότητας κατά τη διάρκεια του σχολικού έτους. Επίσης, ο/η Διευθυντής/ρια ενημερώνει τους/τις μαθητές/τριες, καθώς και τους γονείς/κηδεμόνες, για τους βασικούς κανόνες και τρόπους αντίδρασης κατά την εκδήλωση των φαινομένων αυτών.

Τέλος, σε καταστάσεις πανδημίας ή ακραίων-επικίνδυνων φαινομένων οι εκπαιδευτικοί, μαθητές/μαθήτριες, γονείς/κηδεμόνες, Διευθυντές/Διευθύντριες, Προϊστάμενοι/Προϊστάμενες οφείλουν να συμμορφώνονται και να ακολουθούν ρητά τις οδηγίες που εκδίδουν οι εκάστοτε αρμόδιοι φορείς/υπηρεσίες: π.χ. ΕΟΔΥ, ΥΠΑΙΘ, Υπουργείο Πολιτικής Προστασίας, κ.λ.π. για την εύρυθμη λειτουργία της σχολικής μονάδας και την ασφάλεια των μελών της.

Ειδικό σχέδιο αποχώρησης λόγω έκτακτων συνθηκών

Σε περίπτωση έκτακτης ανάγκης, για την ασφάλεια των παιδιών έχει καταρτιστεί σχέδιο διαφυγής και προς τούτο πραγματοποιούνται τακτικά ασκήσεις ετοιμότητας.

Χώροι συγκέντρωσης σε περίπτωση ανάγκης Σχέδια συγκέντρωσης

Εκκένωση Ισογείου

- ΟΙ ΑΙΘΟΥΣΕΣ ΒΙΒΛΙΟΘΗΚΗΣ, ΧΗΜΕΙΟΥ, 11, 12, ΚΑΙ 13 ΘΑ ΠΑΝΕ ΣΤΟ ΧΩΡΟ ΣΥΓΚΕΝΤΡΩΣΗΣ ΤΗΣ ΑΥΛΗΣ ΑΠΟ ΤΗΝ ΕΞΟΔΟ ΤΟΥ ΚΥΛΙΚΕΙΟΥ.
- ΟΙ ΑΙΘΟΥΣΕΣ 1,2,3, ΤΩΝ ΚΑΘΗΓΗΤΩΝ ΚΑΙ ΤΗΣ Δ/ΝΣΗΣ ΘΑ ΠΑΝΕ ΣΤΟ ΧΩΡΟ ΣΥΓΚΕΝΤΡΩΣΗΣ ΤΗΣ ΑΥΛΗΣ ΑΠΟ ΤΗΝ ΕΞΟΔΟ ΠΟΥ ΕΙΝΑΙ ΔΙΠΛΑ ΣΤΗΝ Δ/ΝΣΗ.



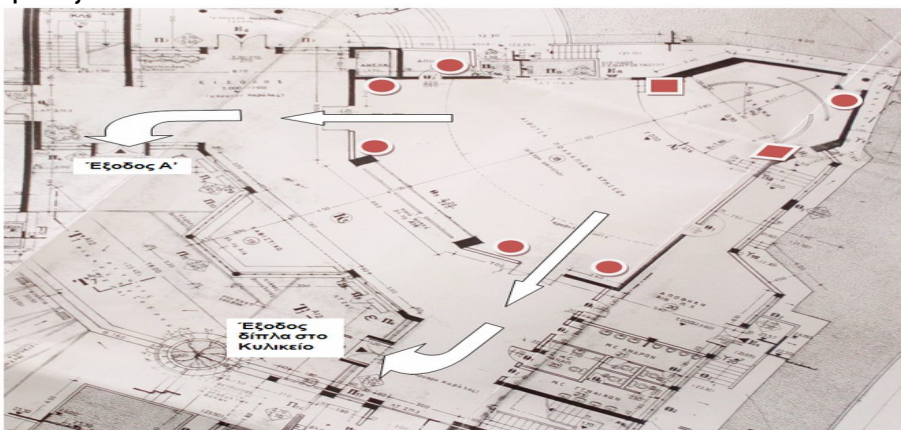
Εκκένωση Ορόφου

- ΟΙ ΑΙΘΟΥΣΕΣ Η/Υ, 8,10 ΚΑΙ 9 ΘΑ ΠΑΝΕ ΣΤΟ ΧΩΡΟ ΣΥΓΚΕΝΤΡΩΣΗΣ ΤΗΣ ΑΥΛΗΣ ΑΠΟ ΤΗΝ ΕΞΟΔΟ ΤΟΥ ΚΥΛΙΚΕΙΟΥ
- ΟΙ ΑΙΘΟΥΣΕΣ 4,5,6 ΚΑΙ 7 ΘΑ ΠΑΝΕ ΣΤΟ ΧΩΡΟ ΣΥΓΚΕΝΤΡΩΣΗΣ ΤΗΣ ΑΥΛΗΣ ΑΠΟ ΤΗΝ ΕΞΟΔΟ ΠΟΥ ΕΙΝΑΙ ΔΙΠΛΑ ΣΤΗΝ Δ/ΝΣΗ.



Εκκένωση Αίθουσας Εκδηλώσεων

Οι μαθητές θα φύγουν από την κεντρική είσοδο - έξοδο Α του σχολείου και από την έξοδο δίπλα από το κυλικείο.



Εσωτερικός Κανονισμός Λειτουργίας- Διαδικασίες διασφάλισης της εφαρμογής του

Ο κοινά συμφωνημένος Κανονισμός βασίζεται στην ισχύουσα νομοθεσία και στις σύγχρονες παιδαγωγικές και διδακτικές αρχές. Η τήρηση του από τους/τις μαθητές/ριες, τους εκπαιδευτικούς και τους γονείς/κηδεμόνες με αμοιβαίο σεβασμό στον διακριτό θεσμικό ρόλο τους, ώστε να έχει πληρότητα, γενική αποδοχή και εφαρμογή, αποτελεί προϋπόθεση της εύρυθμης λειτουργίας του Σχολείου. Είναι το θεμέλιο πάνω στο οποίο μπορεί το Σχολείο να οικοδομήσει για να πετύχει τους στόχους και το όραμά του.

Θέματα που ανακύπτουν και δεν προβλέπονται από τον Κανονισμό, αντιμετωπίζονται κατά περίπτωση από τον/τη Διευθυντή/ρια και τον Σύλλογο Διδασκόντων/ουσών, σύμφωνα με τις αρχές της παιδαγωγικής επιστήμης και την εκπαιδευτική νομοθεσία, σε πνεύμα συνεργασίας με όλα τα μέλη της σχολικής κοινότητας.

Ο κανονισμός κοινοποιείται σε όλους τους γονείς/κηδεμόνες των μαθητών/ριών προς ενημέρωσή τους.

Ραφήνα Μάρτιος 2022

Η Διευθύντρια

Αλεξάνδρα Ταταράκη

Εγκρίνεται	
Ο/Η Συντονιστής/ρια Εκπαιδευτικού Έργου (οποίος έχει την παιδαγωγική ευθύνη του Σχολείου) Ημερομηνία:	Ο Διευθυντής Εκπαίδευσης. Ημερομηνία: